



P O W I A T O W Y
URZĄD PRACY
DLA POWIATU NOWOSĄDECKIEGO

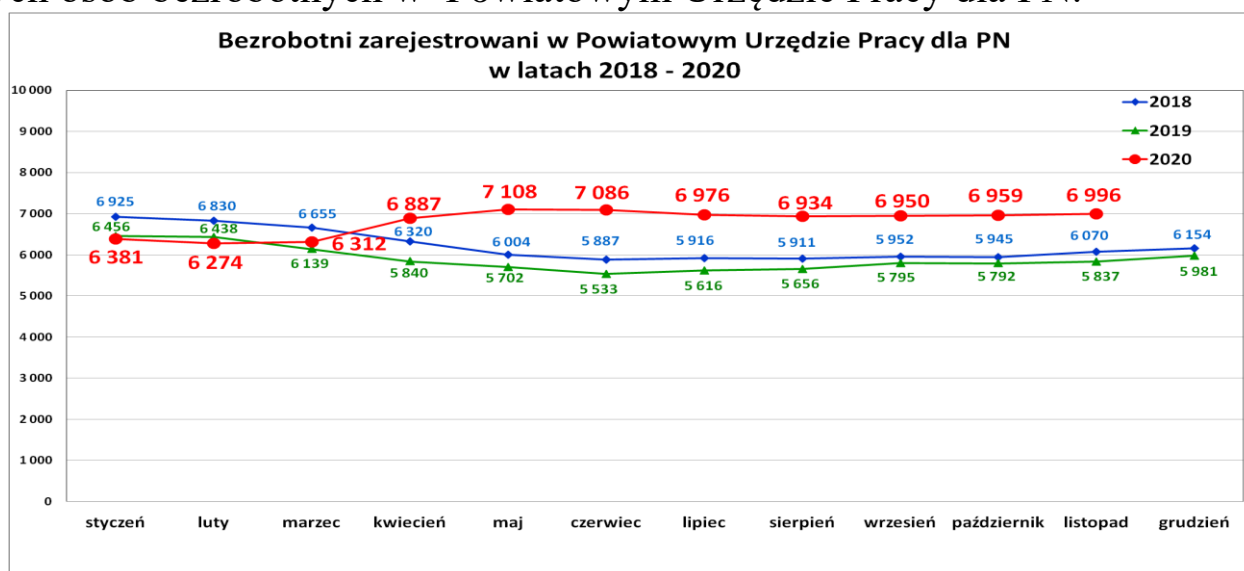


INFORMACJA
o sytuacji na rynku pracy
w Powiecie Nowosądeckim
wg stanu na dzień 30 listopad 2020 r.

NOWY SĄCZ – grudzień - 2020 r.

Na koniec listopada 2020 r. w Powiatowym Urzędzie Pracy dla Powiatu Nowosądeckiego zarejestrowanych było 6 996 osób bezrobotnych, w tym 4 686 kobiet (67,0 %) i 2 310 mężczyzn (33,0 %). W stosunku do października br. liczba osób bezrobotnych w miesiącu listopadzie br. wzrosła o 37 osób. Jak wynika z danych stan zarejestrowanych osób bezrobotnych nie zmienił się praktycznie od lipca br. Można powiedzieć, że tarcze finansowe wypłacane z środków publicznych dla przedsiębiorców i pracowników skutecznie do tej pory ochroniły miejsca pracy i powstrzymały ewentualne zwolnienia.

Poniżej wykres, który obrazuje wielkość i kierunek zmian liczby zarejestrowanych osób bezrobotnych w Powiatowym Urzędzie Pracy dla PN.



Podstawowe struktury i stany osób zarejestrowanych w Powiatowym Urzędzie Pracy dla PN

Wyszczególnienie	Stan na 30.11.2020 r.	Struktura w %
Bezrobotni ogółem w tym:	6 996	100,0
➤ kobiety	4 686	67,0
➤ z prawem do zasiłku	953	13,6
➤ zarejestrowani po raz I	1 414	20,2
➤ zarejestrowani po raz kolejny (od 1990 r.)	5 582	79,8
➤ zwolnieni z przyczyn dotyczących zakładu pracy	298	4,3
➤ poprzednio pracujący	6 193	88,5
➤ dotychczas nie pracujący	803	11,5
➤ zamieszkali na wsi	5 775	82,5
➤ osoby w okresie do 12- stu miesięcy od dnia ukończenia nauki	472	6,7

➤ cudzoziemcy	15	0,2
➤ bez kwalifikacji zawodowych	1 391	19,9
➤ bez doświadczenia zawodowego	1 217	17,4
➤ kobiety, które nie podjęły zatrudnienia po urodzeniu dziecka	1 529	21,9
Osoby będące w szczególnej sytuacji na rynku pracy	6 149	87,9
• osoby do 30 roku życia	2 341	33,5
• w tym osoby do 25 roku życia	1 229	17,6
• długotrwale bezrobotne	3 560	50,9
• powyżej 50 roku życia	1 466	21,0
• korzystające ze świadczeń z pomocy społecznej	236	3,4
• posiadające co najmniej jedno dziecko do 6 roku życia	1 978	28,3
• posiadający co najmniej jedno dziecko niepełnosprawne do 18 roku życia	11	0,2
• niepełnosprawni	232	3,3
Poszukujący pracy w tym:	107	
• osoby niepełnosprawne	36	

Płynność bezrobocia, oferty pracy oraz podjęcia pracy w Powiatowym Urzędzie Pracy dla PN

Wyszczególnienie	Miesiąc styczeń – listopad 2020 r.	Miesiąc listopad 2020 r.
1. Bezrobotni zarejestrowani w miesiącu z tego:	8 229	619
➤ po raz I - szy	2 067	147
➤ po raz kolejny	6 162	472
➤ z prawem do zasiłku	2 023	174
➤ zamieszkali na wsi	6 804	483
w tym posiadający gospodarstwo rolne	211	17
➤ osoby w okresie do 12 m-cy od dnia ukończenia nauki	1 392	97
➤ cudzoziemcy	15	3
➤ bez kwalifikacji zawodowych	1 594	124
➤ bez doświadczenia zawodowego	1 639	107
➤ kobiety, które nie podjęły zatrudnienia po urodzeniu dziecka	430	27
➤ w wieku do 30 roku życia	4 301	306
w tym wieku do 25 roku życia	2 793	193
➤ długotrwale bezrobotne	1 859	197

➤ powyżej 50 roku życia	1 153	110
➤ korzystające ze świadczeń pomocy społecznej	52	5
➤ posiadające co najmniej jedno dziecko do 6 roku życia	1 393	97
➤ posiadający co najmniej 1 dziecko niepełnosprawne do 18 r. życia	24	0
➤ niepełnosprawni	236	15
2. Bezrobotni wyrejestrowani w miesiącu z tego:	7 214	582
➤ podjęcia pracy	4 635	376
3.*Zgłoszone wolne miejsca pracy i miejsca aktywizacji zawodowej z tego:	2 959	218
↻ oferty pracy subsydiowanej	1 203	39
↻ oferty pracy niesubsydiowanej	1 756	179
4.*Zgłoszenia zwolnień z przyczyn zakładu pracy (osoby)	0	0

Oferty pracy i miejsca aktywizacji zawodowej.

W okresie styczeń – listopad 2020 roku **pozyskano 2 959 wolnych miejsc pracy** i miejsc aktywizacji zawodowej. W samym listopadzie br. zgłoszono 218 wolnych miejsc pracy i miejsc aktywizacji zawodowej.

Oferty pracy i miejsca aktywizacji zawodowej pozyskane w 2020 r.						
Miesiące	Ogółem	z sektora publicznego	z sektora prywatnego	subsydiowane	niesubsydiowane	sezonowe
styczeń	293	30	263	90	203	81
luty	400	48	352	169	231	117
marzec	233	34	199	84	149	77
kwiecień	144	44	100	58	86	50
maj	283	86	197	113	170	54
czerwiec	240	35	205	125	115	58
lipiec	325	37	288	131	194	45
sierpień	299	28	271	137	162	40
wrzesień	290	50	240	127	163	71
październik	234	27	207	130	104	58
listopad	218	18	200	39	179	102
RAZEM	2 959	437	2 522	1 203	1 756	783
<i>% udział</i>	100	14,8	85,2	40,7	59,3	26,5

Podjęcia pracy.

W miesiącu listopadzie br. pracę podjęło **376 osób**. W roku poprzednim w listopadzie pracę podjęło 387 osób.

W okresie od stycznia do listopada br. pracę podjęło **4 635 osób**.

Miesiące	Podjęcia pracy ogółem		Praca niesubsydiowana		Praca subsydiowana	
	ogółem	kobiety	ogółem	kobiety	ogółem	kobiety
styczeń	365	185	350	174	15	11
luty	467	246	378	198	89	48
marzec	395	170	292	129	103	41
kwiecień	213	100	179	88	34	12
maj	372	155	269	120	103	35
czerwiec	478	244	387	204	91	40
lipiec	539	274	456	233	83	41
sierpień	414	206	327	170	87	36
wrzesień	584	340	460	280	124	60
październik	432	250	324	210	108	40
listopad	376	185	279	146	97	39
RAZEM	4 635	2 355	3 701	1 952	934	403
%	100%	-	79,8	-	20,2	-

W miesiącu listopadzie 2020 r. wypłacono **dotatki aktywizacyjne** dla **64 osób**. Wśród osób pobierających dotatki aktywizacyjne było 35 kobiet i 29 mężczyzn.

W miesiącu listopadzie 2020 r. wydano **22 nowe decyzje** przyznających dotatki aktywizacyjne osobom bezrobotnym z prawem do zasiłku.

Ilość przyznanych dotatków aktywizacyjnych dla bezrobotnych (nowe decyzje) wg miesięcy w latach 2010 – 2020													
Lata	I	II	III	IV	V	VI	VII	VIII	IX	X	XI	XII	RAZEM
2010 r.	20	14	16	28	32	39	35	25	37	36	36	31	349
2011 r.	26	29	25	35	53	48	42	38	26	49	40	12	423
2012 r.	11	18	11	15	29	41	43	27	30	35	11	25	296
2013 r.	46	18	26	35	26	39	42	29	21	35	26	20	363
2014 r.	11	23	32	36	44	32	48	21	19	27	18	21	332
2015 r.	11	20	19	20	22	28	20	18	19	14	22	15	228
2016 r.	23	13	28	25	26	22	19	22	13	15	18	36	260
2017 r.	7	15	14	30	16	17	12	17	14	20	42	30	234
2018 r.	27	25	33	27	28	14	25	9	19	26	19	26	278
2019 r.	22	15	9	16	26	34	26	16	18	34	17	12	245
2020 r.	22	29	25	28	6	13	21	31	24	30	22	-	251

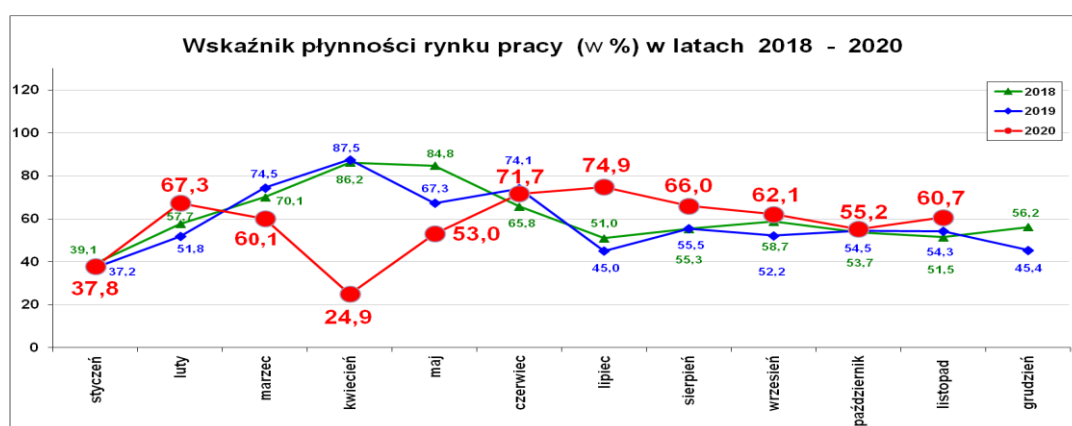
**„Napływ” i „odpływ” wybranych kategorii bezrobotnych
styczeń – listopad 2020 r.**

Wyszczególnienie	Bezrobotni			
	do 30 roku życia	← w tym do 25 roku życia	powyżej 50 roku życia	długotrwale
Zarejestrowani	4 301	2 793	1 153	1 859
Wyrejestrowani	3 640	2 159	1 028	1 405
w tym z powodu: podjęcia pracy	2 300	1 405	560	750
♦ niesubsydiowanej	1 849	1 169	450	613
- w tym podjęcie działalności gospodarczej	74	41	27	33
♦ subsydiowanej	451	236	110	137
➔ prace interwencyjne	140	79	26	44
➔ roboty publiczne	12	10	46	33
➔ podjęcie działalności gospodarczej	225	107	22	38
➔ praca w ramach refundacji kosztów zatrudnienia bezrobotnego	11	8	4	10
➔ podjęcie pracy poza miejscem zamieszkania w ramach bonu na zasiedlenie	62	31	0	4
➔ inne	1	1	12	8
<i>w tym podjęcie pracy przez osoby do 30 roku życia</i>	0	0	0	0
<i>praca z PFRON –u</i>	0	0	2	0
<i>zatrudnienie socjalne</i>	1	1	10	8
Skierowani na szkolenie	187	95	16	31
Skierowani na staż	452	285	11	90
Skierowanie do prac społecznie użytecznych	2	2	3	15
w tym PAI	0	0	0	0
Razem ilość bezrobotnych objętych subsydiowaną aktywizacją zawodową <i>(praca subs. + szkolenie + staż + prace społecznie użyteczne)</i>	1 092	618	140	273

**Aktywizacja zawodowa osób bezrobotnych
z Powiatu Nowosądeckiego w okresie styczeń – listopad 2020r.**

Wyszczególnienie		Ilość osób styczeń – listopad	Ilość osób listopad
1.	Pracę podjęło za pośrednictwem urzędu	1 923	170
w tym:			
	➤ pracę niesubsydiowaną	391	21
	➤ pracę interwencyjną	271	32
	➤ pracę w ramach robót publicznych	98	5
	➤ podjęcie działalności gospodarczej	436	48

	➤ podjęcie pracy w ramach refundacji kosztów	44	6
	➤ podjęcie pracy poza miejscem zamieszkania w ramach bonu na zasiedlenie	62	3
	➤ inne	23	3
	<i>w tym: podjęcie pracy przez osoby do 30 roku życia</i>	0	0
	<i>PFRON</i>	4	0
	<i>zatrudnienie socjalne</i>	19	3
	➤ rozpoczęcie stażu	581	52
	➤ rozpoczęcie prac społecznie użytecznych	17	0
	<i>w tym w ramach PAI</i>	0	0
2.	Rozpoczęło szkolenia	342	1
3.	Udzielono porad zawodowych i informacji zawodowej	648	38



Wskaźnik płynności rynku pracy (wyrażony w procentach stosunek liczby bezrobotnych, którzy podjęli pracę do liczby nowozarejestrowanych bezrobotnych w danym miesiącu).

Wskaźnik płynności rynku pracy w miesiącu listopadzie br. wynosił **60,7 %**. Jak na miesiąc listopad to bardzo dobry wynik. W porównaniu do listopada w 2018 roku (51,5 %) i listopada 2019 r. (54,3 %) to najlepszy wskaźnik płynności rynku pracy.

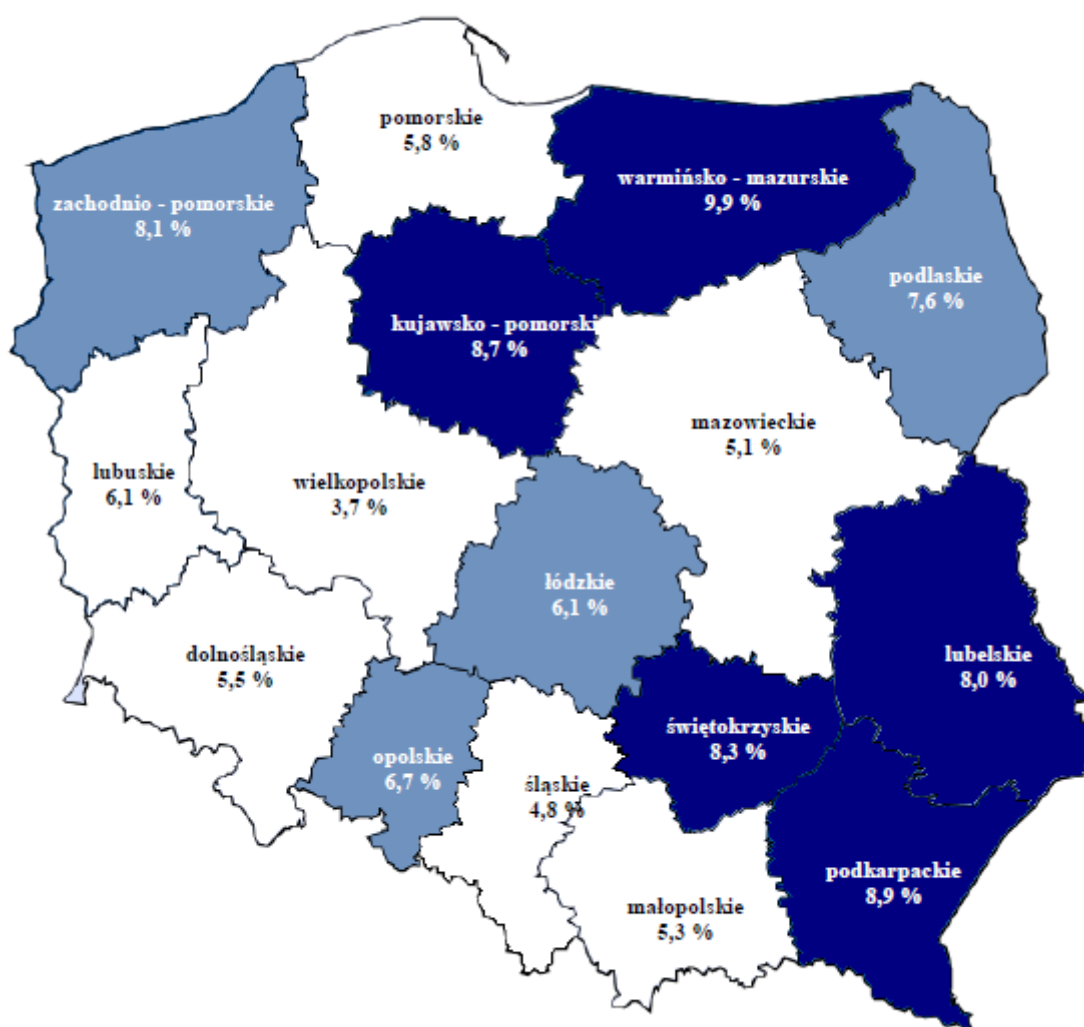
Stopa bezrobocia (%) *Źródło: GUS*

Miesiące	Powiat Nowosądecki	Miasto Nowy Sącz	Województwo Małopolskie	Kraj
Styczeń 2020 r.	8,3	2,9	4,3	5,5
Luty 2020 r.	8,2	3,1	4,4	5,5
Marzec 2020 r.	8,2	3,2	4,3	5,4
Kwiecień 2020 r.	8,9	3,5	4,8	5,8
Maj 2020 r.	9,2	3,9	5,1	6,0
Czerwiec 2020 r.	9,2	4,0	5,2	6,1
Lipiec 2020 r.	9,0	4,0	5,2	6,1

Sierpień 2020 r.	9,0	3,9	5,2	6,1
Wrzesień 2020 r.	8,9	3,8	5,2	6,1
Październik 2020 r.	8,9	3,7	5,2	6,1
Listopad 2020 r.	9,0	3,8	5,3	6,1

Stopa bezrobocia dla kraju utrzymała się na poziomie 6,1 %, czyli niezmiennym od czerwca br. Niewielki wzrost stopy bezrobocia widoczny jest dla powiatu nowosądeckiego, miasta Nowy Sącz i województwa małopolskiego.

Stopa bezrobocia w Polsce



Nowy Sącz, dnia 28.12.2020 r.